

B2200/B2400

**OKI**  
PRINTING SOLUTIONS



## Uživatelská příručka

B2200/B2400/B2400n



# Předmluva

Vynaložili jsme maximální úsilí, aby informace v tomto dokumentu byly kompletní, přesné a platné. Společnost Oki nenese žádnou zodpovědnost za následky chyb, které jsou mimo její kontrolu. Společnost Oki také nemůže zaručit, že změny v programovém vybavení a na zařízeních jiných výrobců, na které odkazuje tato příručka, neovlivní použitelnost podávané informace. Odkaz na programové vybavení vytvořené jinými společnostmi společnost Oki k ničemu nezavazuje.

I když bylo vyvinuto odpovídající úsilí, aby tento dokument byl tak přesný a užitečný jak je to možné, nedáváme žádnou záruku, ať přímou tak nepřímou vyjádřenou, ohledně přesnosti a kompletnosti zde uvedených informací.

Nejnovější ovladače a příručky jsou k dispozici na webové stránce společnosti Oki:

<http://www.okiprintingsolutions.com>

Copyright © 2008 Oki Europe Ltd.

Oki a Microline jsou registrované ochranné známky společnosti Oki Electric Industry Company Ltd.

Energy Star je ochranná známka agentury United States Environmental Protection Agency.

Microsoft, MS-DOS a Windows jsou registrované ochranné známky společnosti Microsoft Corporation.

Názvy jiných výrobků a jiné obchodní značky jsou registrované ochranné známky příslušných vlastníků.



Výrobce jako účastník programu Energy Star zaručuje, že tento výrobek splňuje směrnice Energy Star pro energetickou účinnost.



Tento výrobek splňuje podmínky Council Directive 89/336/EEC (EMC) a 2006/95/EC (LVD) spolu s použitelnými změnami pro sjednocování zákonů členských zemí (CE) vztahujících se k elektromagnetické kompatibilitě elektronických a telekomunikačních zařízení.

# První pomoc



S práškovým tonerem zacházejte opatrně:

Dojde-li k jeho požití, podávejte postižené osobě malé dávky studené vody a okamžitě vyhledejte lékařskou pomoc. **NEPOKOUŠEJTE** se vyvolat zvracení.

Je-li vdechnut, dopravte postiženého na čerstvý vzduch. **Okamžitě vyhledejte lékařskou pomoc.**

Dostane-li se do očí, vyplachujte je velkým množstvím vody po dobu nejméně 15 minut a snažte se je mít po tuto dobu otevřené. **Okamžitě vyhledejte lékařskou pomoc.**

Pokud se vysype, omyjte potřísněná místa vodou a mýdlem. **Snížíte tak možnost znečištění kůže nebo oděvu.**

## Výrobce

Oki Data Corporation,  
4-11-22 Shibaura, Minato-ku,  
Tokyo 108-8551,  
Japan

## Dovozce do EU/autorizovaný zástupce

Oki Europe Limited (nabízí jako Oki Printing Solutions)  
Central House  
Balfour Road  
Hounslow  
TW3 1HY  
United Kingdom

V případě dotazů ohledně prodeje, podpory nebo v případě všeobecných dotazů se obraťte na místního prodejce.

# Obsah

<b>Předmluva</b> .....	<b>2</b>
<b>První pomoc</b> .....	<b>3</b>
<b>Výrobce</b> .....	<b>3</b>
<b>Dovozce do EU/autorizovaný zástupce</b> .....	<b>3</b>
<b>Poznámky, upozornění a varování</b> .....	<b>5</b>
<b>Úvod</b> .....	<b>6</b>
Funkce .....	6
Popis jednotlivých částí .....	7
<b>Tisková média</b> .....	<b>8</b>
Papír .....	8
Fólie a nálepky .....	11
Obálky .....	11
Úprava kvality tisku .....	13
<b>Odstranění uvíznutého papíru</b> .....	<b>14</b>
<b>Nastavení předvoleb tisku</b> .....	<b>16</b>
Karta Nastavení .....	17
Karta Možnosti úlohy .....	18
Karta Obraz .....	19
<b>Menu tiskárny</b> .....	<b>20</b>
Vynulování počítačidla válce .....	27
<b>Kontrolky</b> .....	<b>28</b>
Signalizace stavu tiskárny .....	28
Signalizace chyby .....	28
<b>Technické údaje</b> .....	<b>30</b>
<b>Rejstřík</b> .....	<b>32</b>
<b>Informace o kontaktování společnosti Oki</b> .....	<b>33</b>

# Poznámky, upozornění a varování

---

## POZNÁMKA

*Poznámka poskytuje další informace, které doplňují hlavní text.*

---

## UPOZORNĚNÍ!

**Upozornění poskytuje dodatečné informace, jejichž ignorování může vést k chybnému fungování nebo poškození zařízení.**

## VAROVÁNÍ!

**Varování poskytuje dodatečné informace, jejichž ignorováním uživatel riskuje zranění.**

Aby nedošlo k poškození výrobku a aby byla zajištěna jeho úplná funkčnost, byl tento model navržen tak, aby fungoval pouze při použití originálních tonerových kazet z nabídky tiskových řešení Oki (Oki Printing Solutions). Poznáte je podle ochranné známky Oki Printing Solutions (Tisková řešení Oki). Kterákoliv jiná tonerová kazeta pravděpodobně nebude vůbec fungovat, přestože bude označena jako „kompatibilní“. Pokud by však fungovala, pravděpodobně by byl snížen výkon produktu a kvalita tisku.

Technické údaje se mohou změnit bez předchozího upozornění. Všechny ochranné známky jsou registrovány.

# Úvod

Stolní tiskárny B2200/B2400 poskytují rychlé a vysoce kvalitní řešení tisku s vysokou ostroostí v lehké a kompaktní jednotce, kterou lze snadno umístit téměř kamkoliv.

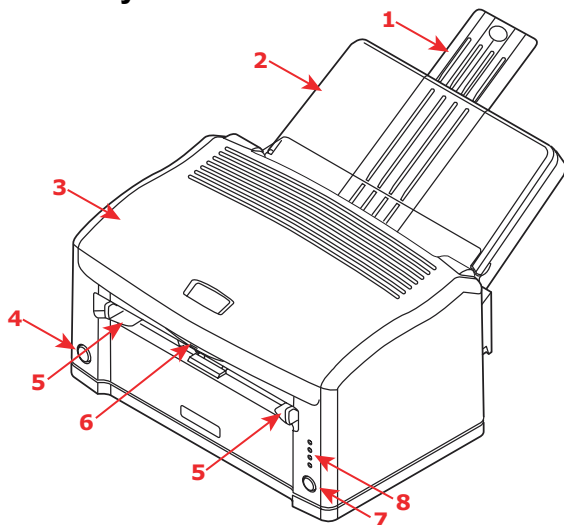
Tato uživatelská příručka popisuje běžné ovládání tiskárny a jednoduché postupy údržby a je platná pro všechny modely v sérii.

- > **B2200** – Kompaktní tiskárna s rozhraním GDI (Graphics Device Interface) pro systémy Windows a Macintosh dovoluje provést většinu zpracování tiskového obrazu v hostitelském počítači prostřednictvím nativního softwaru operačního systému.
- > **B2400** – Kompaktní tiskárna PCL (Printer Control Language) pro systémy Windows a Macintosh. Tiskárna sama provádí veškeré zpracování tiskového obrazu a uvolňuje tak zdroje počítače pro jiné úlohy.
- > **B2400n** – Rozšířená verze modelu B2400, která obsahuje vestavěnou funkci připojení k síti, usnadňuje sdílení tiskárny mezi více uživateli v místní síti LAN.

## Funkce

- > Kompaktní rozměry umožňují využít vysoce kvalitní tisk téměř kdekoli.
- > Díky rychlosti tisku až 20 stran za minutu dosáhnete vysoké produktivity.
- > Vstupní zásobník pojme 150 listů, a tak je tiskárna vždy připravena.
- > Ruční podavač papíru umožňuje tisk na nestandardní papír, obálky nebo fólie.
- > Kapacita výstupního zásobníku 30 listů postačuje pro vícestránkové dokumenty.
- > Jemné rozlišení 1200 × 600 znaků na palec (DPI) zaručuje ostrý tisk textu a grafiky.
- > Připojení prostřednictvím rozhraní USB a Centronics nabízí rychlé a jednoduché připojení k hostitelskému počítači.
- > Připojení k síti LAN (pouze model B2400n) umožňuje přímé připojení prostřednictvím síťového kabelu a snadné sdílení v rámci pracovní skupiny.

## Popis jednotlivých částí



- 1 Podpěrka papíru.
- 2 Zásobník papíru (pod krytem) a výstupní zásobník (nad krytem).
- 3 Horní kryt.
- 4 Hlavní vypínač.
- 5 Vodítka ručního podavače.
- 6 Tlačítko pro uvolnění horního krytu.
- 7 Tlačítko On-Line – přepíná tiskárnu mezi režimy online a offline. Aktuální tiskovou úlohu lze vymazat z paměti tiskárny stisknutím a přidržením tohoto tlačítka po dobu přibližně 5 sekund.
- 8 Stavové kontrolky:
  - > **Napájení** – svítí, je-li tiskárna zapnuta.
  - > **Připraveno/Tisk** – svítí v případě, že je tiskárna v pohotovostním stavu pro přijímání dat. Bliká pomalu (přibližně v intervalu 2 s) v průběhu příjmu a zpracování dat a bliká rychle (přibližně v intervalu 1 s) v průběhu tisku.
  - > **Vložit papír** – Bliká v případě, že je nutné vložit papír do ručního podavače tiskárny.
  - > **Chyba** – svítí v případě chyby, například uvíznutí papíru nebo otevření krytu.

# Tisková média

V tiskárně lze použít různé druhy médií, například standardní dokumentový papír do kopírky, některé typy obálek a některé typy transparentních fólií.

## Papír

Nejlepší volbou je standardní dokumentový papír s hustotou 80 – 90 g/m<sup>2</sup>, který je určen k použití v kopírkách a laserových tiskárnách. Předtištěné formuláře, například hlavičkový papír, lze také použít za předpokladu, že předtištěné části snesou kombinaci tepla a tlaku. Vhodnost konkrétních předtištěných formulářů je nutné zjistit experimentálně.

Nepoužívejte papír, který je jakýmkoliv způsobem poškozen, například přehnuté, perforované, natržené nebo sešité listy. Zamezte také opětovnému vložení stejného listu papíru. Nepoužívejte velmi lesklé papíry ani papíry s výraznou ražbou.

Pokud tisk obsahuje vybledlé oblasti, pruhy nebo nepravidelnosti, může být tento problém odstraněn vytisknutím čisticí stránky podle následujících pokynů.

1. Spusťte program **Monitor stavu** tiskárny.
2. Vyberte kartu Nastavení tiskárny a klepněte na tlačítko **Nabídka tiskárny**.
3. Vyberte kartu testovací tisk a klepněte na tlačítko **Čištění**.
4. Pomocí zásobníku pro ruční podávání papíru vložte mezi vodítka papíru běžný papír formátu A4. Klepněte na tlačítko **OK**.
5. Tiskárna zavede papír a vytiskne čisticí stránku.
6. Pokud je následný tisk stále vybledlý nebo nerovný, zkuste vyměnit kazetu s tonerem.

Papír nesmí být skladován prohnutý a až do svého použití musí zůstat zapečetěn v originálním balení. Volně ložený papír absorbuje vzdušnou vlhkost. Tím může dojít k jeho zkroucení a zhorší se jeho schopnost uchovat stálý obraz.

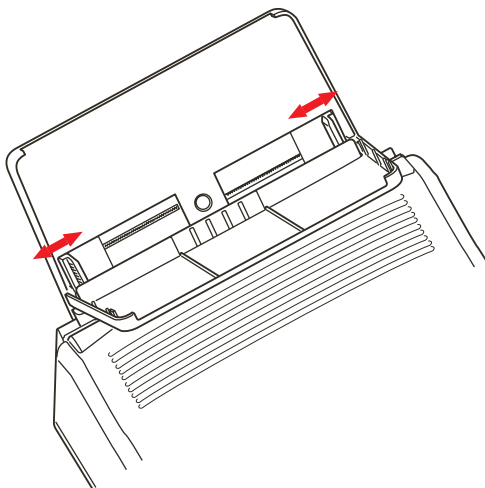
Zásobník papíru pojme až 150 listů standardního dokumentového papíru. Ručně lze papír podávat pouze po jednotlivých listech. Z balení papíru vyberte přiměřený počet listů, rychlým pohybem oddělte všechny listy (provětráním) a před vložení do zásobníku balík srovnajte úderem o stůl.

Předtištěné formuláře vkládejte do zásobníku papíru horním okrajem napřed a obrácené lícem dolů, do ručního podavače je vkládejte lícem nahoru.

Pokud při tisku dochází k nadměrnému zkroucení papíru, zkuste papír v zásobníku obrátit opačnou stranou vzhůru. Je možné, že bylo tisknuto na nesprávnou stranu.

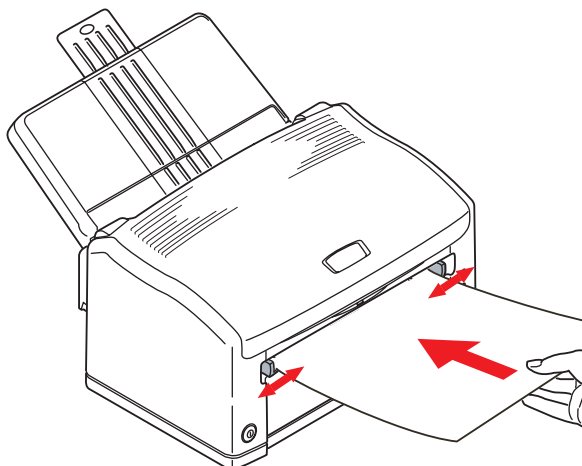
## Plnění zásobníku papírem

1. Z balení papíru vyjměte až 150 listů a balík opět uzavřete, aby byl abývající papír řádně uchován.
2. Balík papíru provětrejte a zkontrolujte, zda jsou listy dostatečně oddělené a potom balík srovnejte úderem o stůl.
3. Nadzdvihněte kryt zásobníku papíru.



4. Vodítka papíru upravte podle šíře balíku papíru. Měla by se stran balíku pouze dotýkat. Neměla by být příliš přitažena.
5. Papír obrácený lícem dolů zasuňte co nejdále do zásobníku, horním okrajem směrem do tiskárny a zkontrolujte, zda se vodítka lehce dotýkají obou stran balíku.
6. Zavřete kryt zásobníku.

## Ruční vkládání papíru



1. Dialogové okno **Předvolby tisku** zobrazíte klepnutím v dialogovém okně **Tisk** v počítači na tlačítko Vlastnosti příslušné tiskárny.
2. Na kartě **Nastavení** zvolte správný rozměr použitého papíru a nastavte zdroj papíru na hodnotu **Ruční** (v grafickém zobrazení lze také klepnout na ruční podavač).
3. Na kartě **Možnosti úlohy** nastavte správnou **Orientaci** dokumentu. Hodnota **Na šířku** obrátí výtisk o 90° směrem vlevo.
4. Zavřete dialogové okno **Možnosti tisku** klepnutím na tlačítko OK. Potom zavřete dialogové okno **Tisk** klepnutím na tlačítko OK a dokument vytiskněte.

Kontrolka podavače papíru začne blikáním signalizovat, že je potřeba vložit papír. Nastavte vodítka podle šířky papíru. Měla by se zlehka dotýkat stran papíru. Neměla by jej nijak svírat.

5. Vložte tiskový papír do podavače horním okrajem napřed a tiskovou stranou vzhůru, až ucítíte lehký odpor. Tiskárna papír o kousek posune a převezme jej. Kontrolka Vložit papír přestane blikat.

Po zpracování tiskového obrazu bude papír vtažen do tiskárny a výtisk bude umístěn do výstupního zásobníku.

---

### POZNÁMKA

Vytištěné stránky vycházejí obrácené lícem vzhůru. V případě vícestránkových dokumentů může být vhodné v dialogovém okně tisku zvolit opačné pořadí tisku (pokud je tato funkce aplikací podporována).

---

## Fólie a nálepky

Zvolte fólie vhodné k použití v černobílých kopírkách, které používají běžný papír, protože musí snést vysoké teploty a tlak. Takovéto fólie většinou mívají tiskovou stranu, která bývá poněkud hrubší (matná úprava) než zadní strana, která je lesklejší.

### UPOZORNĚNÍ!

**Nepoužívejte fólie, které jsou určeny pouze k ručnímu popisování na zpětném projektoru. Došlo by k jejich roztavení uvnitř tiskárny a vážnému poškození.**

Fólie je vhodnější podávat prostřednictvím ručního podavače než je vložit do vstupního zásobníku.

Zvolte listy s nálepkami, které jsou určeny k použití v laserových tiskárnách nebo kopírkách. Nálepky by měly pokrývat celý list tak, aby nikde nebyl odkryt krycí papír. Jinak by docházelo k odlepování nálepek uvnitř tiskárny.

## Vkládání fólií a nálepek

Pro tento typ média je vhodné použít ruční podavač, jak bylo popsáno výše pro případ použití papíru.

## Obálky

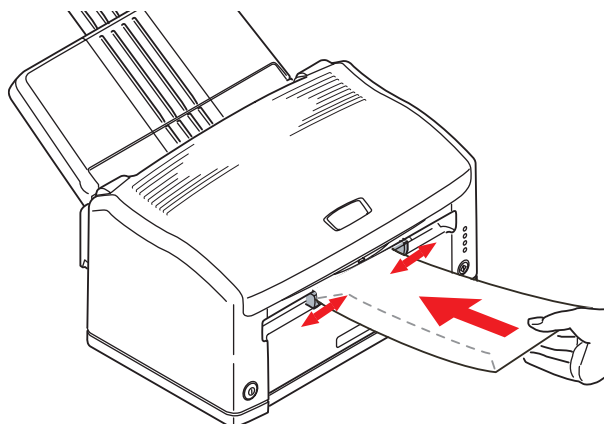
Pokud zvolíte vhodný typ obálek, lze obálky tisknout přímo prostřednictvím tiskárny. Nepoužívejte samolepící obálky ani obálky s průhlednými okénky či kovovými sponkami. Vhodnější volbou jsou obálky s obdélníkovou chlopní spíše než obálky s trojúhelníkovou chlopní.

## Ruční vkládání obálek

1. Při vytváření dokumentu s adresou nastavte formát dokumentu na rozměr obálky. V případě většiny obálek nastavte formát na šířku. (Standardní obálky velikosti DL jsou 22 cm široké a 11 cm vysoké.)
2. Dialogové okno **Předvolby tisku** zobrazíte klepnutím v dialogovém okně **Tisk** v počítači na tlačítko Vlastnosti příslušné tiskárny.

3. Na kartě **Nastavení** vyberte správný rozměr použitých obálek a nastavte zdroj média **Zdroj** na hodnotu **Ruční** (v grafickém zobrazení lze také klepnout na ruční podavač) a položku **Hmotnost** nastavte na hodnotu **Těžký**.
4. Na kartě **Možnosti úlohy** nastavte položku **Orientace** na hodnotu **Na šířku** (pokud mají být obálky tímto způsobem tisknuty).
5. Zavřete dialogové okno Možnosti tisku klepnutím na tlačítko OK. Potom zavřete dialogové okno Tisk klepnutím na tlačítko OK a spusťte tisk na obálku.

Kontrolka podavače papíru začne blikáním signalizovat, že má být vložen papír.



6. Vložte obálku do podavače kratší stranou vpřed, tiskovou stranou vzhůru a s chlopní složenou pod obálkou na levé straně, až ucítíte jemný odpor. Tiskárna obálku o kousek posune a převezme ji. List bude vtažen do tiskárny a výtisk bude normálním způsobem umístěn do výstupního zásobníku.

## Úprava kvality tisku

Ve většině případů tisku na standardní dokumentový papír je výchozí nastavení tloušťky papíru (střední) vyhovující. Při tisku na jiná média však může být nutné provést některé dočasné úpravy.

Nastavení různých typů tiskových médií jsou shrnuta v následující tabulce:

WINDOWS	MACINTOSH	GRAMÁŽ MÉDIA
Těžký	Těžký	105 – 120 g/m <sup>2</sup>
Středně těžký	Středně těžký	Přibližně 90 – 104 g/m <sup>2</sup>
Střední	Střední	Přibližně 75 – 89 g/m <sup>2</sup>
Středně lehký	Středně lehký	Přibližně 68 – 74 g/m <sup>2</sup>
Lehký	Lehký	Přibližně 60 – 67 g/m <sup>2</sup>

## Úprava předvoleb tiskárny

Změny, které byly provedeny v dialogovém okně **Předvolby tisku** při tisku, jsou pouze dočasné. Po ukončení aplikace budou tato nastavení vrácena zpět na výchozí hodnoty. Trvalé změny (nové výchozí hodnoty) lze provést prostřednictvím aplikace Monitor stavu systému Windows pomocí vestavěných nabídek tiskárny.

Pokud chcete nastavit nové výchozí hodnoty předvoleb tisku pouze pro daný počítač, lze v okně **Tiskárny a Faxy** použít dialogové okno **Vlastnosti** příslušné tiskárny.

# Odstranění uvíznutého papíru

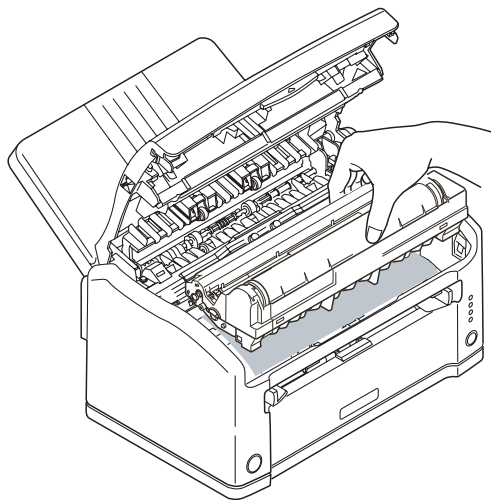
V ojedinělých případech může být nutné odstranit list papíru, který uvíznul uvnitř tiskárny. V takovém případě tiskárna okamžitě zastaví tisk a kontrolka Chyba bude blikat.

Po odstranění uvíznutí a uzavření vrchního krytu vytiskne tiskárna automaticky stránku, která způsobila uvíznutí.

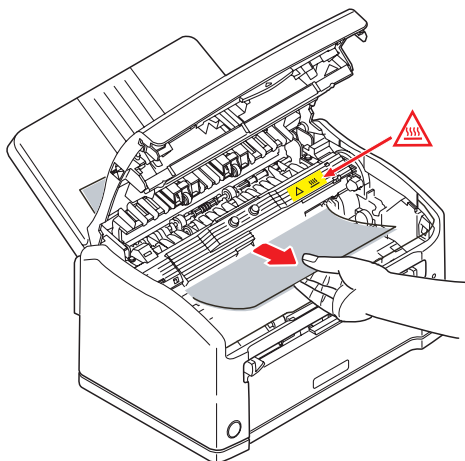
## VAROVÁNÍ!

**Pokud tiskárna delší dobu tiskla, bude zapékací jednotka horká. Tato jednotka je viditelně označena žlutou popiskou s varováním. Nedotýkejte se jí!**

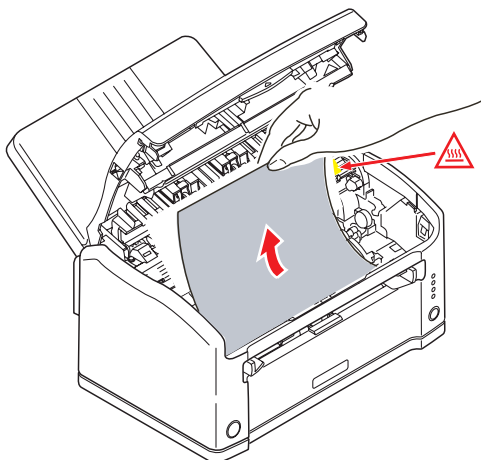
1. Podle obrázku otevřete horní kryt a opatrně vyjměte tiskovou kazetu (obrazový válec spolu s kazetou s tonerem).



2. Pokud byl papír zaveden ze zásobníku, vytáhněte list (viz obrázek níže).



3. Pokud byl papír podán prostřednictvím ručního podavače, vytáhněte list následujícím způsobem.



4. Opatrně nainstalujte zpět tiskovou kazetu a zatlačením na oba kraje se ujistěte, zda je správně usazena a zavřete vrchní kryt.

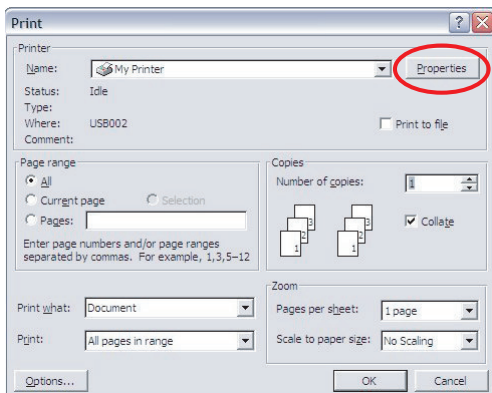
Pokud nelze vrchní kryt zavřít, není tisková kazeta správně nainstalována. Vyměňte ji a vsadte správným způsobem.

# Nastavení předvoleb tisku

Aplikace Monitor stavu systému Windows poskytuje přístup k mnoha možnostem a dovoluje změnit výchozí nastavení tiskárny tak, aby vyhovovala každodenním potřebám.

Nastavení mnoha z těchto položek obsahuje také ovladač tiskárny pro systém Windows. Pokud se při tisku dokumentů v systému Windows shodují položky nastavení ovladače tiskárny s možnostmi nastavení v nabídkách Monitoru stavu, budou výchozí nastavení tiskárny přepsána nastavením v ovladači tiskárny systému Windows.

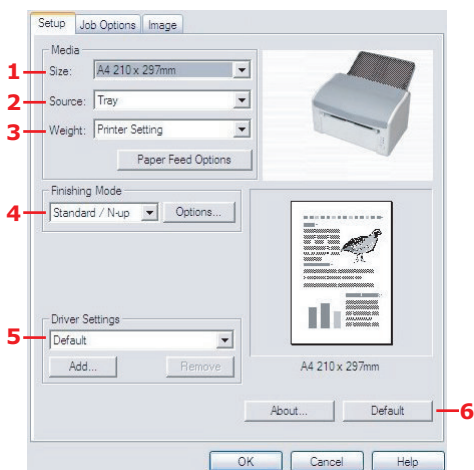
Po zadání příkazu k vytištění dokumentu v aplikaci systému Windows se zobrazí dialogové okno **Tisk**. V tomto okně je obvykle určena tiskárna, která bude dokument tisknout. Vedle názvu tiskárny je umístěné tlačítko **Vlastnosti**.



Pokud klepnete na příkaz Vlastnosti, zobrazí se nové dialogové okno **Předvolby tisku**. Tato nastavení zřejmě budete chtít změnit pro určité aplikace nebo dokumenty. Změna nastavení provedená v tomto dialogovém okně platí obvykle tak dlouho, dokud je aplikace spuštěna.

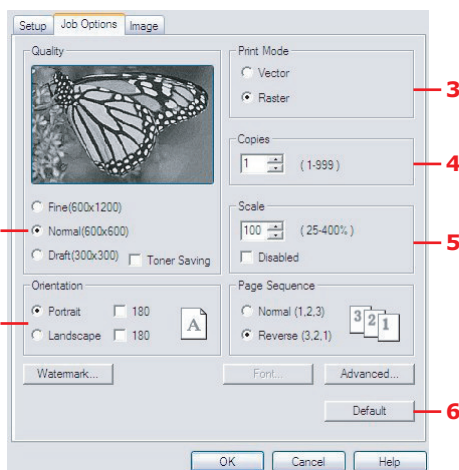
Dialogové okno Předvolby tisku obsahuje tři karty, které jsou popsány v následujících částech.

## Karta Nastavení



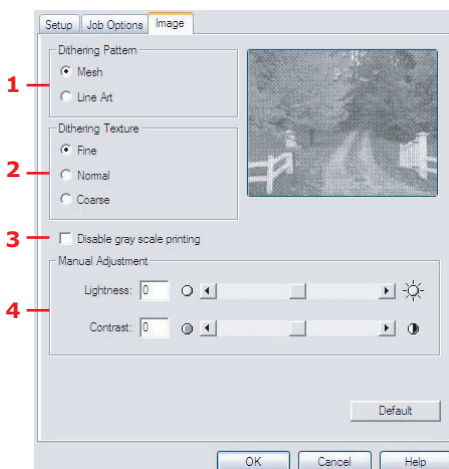
1. Velikost papíru by měla být stejná jako velikost stránky dokumentu (pokud ovšem nechcete rozměry tiskového výstupu přizpůsobit jiné velikosti). Měla by také být stejná jako velikost papíru vloženého do tiskárny.
2. Je možné zvolit zdroj pro podávání papíru, kterým může být standardní zásobník papíru nebo ruční podavač. Zásobník papíru můžete také vybrat klepnutím na požadovaný díl tiskárny na obrazovce.
3. Pokud používáte běžný papír, ponechte nastavení gramáže podle nastavení tiskárny, nebo zvolte správné nastavení příslušného typu média.
4. Je také možné vybírat z řady možností konečných úprav dokumentu, například normální tisk jedné stránky na jeden list papíru nebo nastavení tisku více stránek na jeden list papíru umožňující vytisknout více zmenšených stránek na jeden list.
5. Jestliže jste dříve změnili některé předvolby tisku a uložili jste je jako sadu nastavení, můžete je vyvolat později. Není tak nutné je pokaždé znovu nastavovat.
6. Výchozí nastavení lze obnovit jedním tlačítkem na obrazovce.

## Karta Možnosti úlohy



1. Nastavte požadované výstupní rozlišení tištěných stránek. Pokud je toto nastavení zvoleno, režim šetření toneru používá méně toneru na úkor kvality tisku.
2. Orientaci stránky lze nastavit na výšku nebo na šířku. Při orientaci na šířku je tiskový obraz otočen o 90 stupňů směrem vlevo (například při tisku obálek).
3. Pokud je zvolen vektorový režim tisku, mohou být použita vnitřní písma tiskárny. Při použití rastrového režimu tisku je tiskový obraz nahrán jako bitmapový obraz, který je vhodný v případě, že používáte písma, která nejsou v tiskárně obsažena.
4. Můžete vytisknout až 999 kopií za sebou. Během tak dlouhého tisku však budete muset doplnit zásobník papíru.
5. Tištěné stránky lze přizpůsobit tisku na větší nebo menší papír, případně lze funkci přizpůsobení vypnout zaškrtnutím políčka Vypnout.
6. Výchozí nastavení lze obnovit jedním tlačítkem na obrazovce.

## Karta Obraz



1. Tónování vytváří přechody v odstínech šedi nastavením kombinací bodů použitých při tisku. Výběrem nastavení lze určit úroveň podrobností při tisku obrázku. Pokud je vybráno nastavení Síť, pro tónování se použije maska z bodů, při nastavení Čárová grafika se pro tónování použije skupina linek.
2. Texturu tónování lze zvolit nastavením velikosti bodů použitých u půltónové masky.
3. Zaškrtnutím tohoto políčka lze pomoci černé barvy tisknout odstíny šedi bez použití funkce tónování.
4. Ručně lze nastavit světlost (čím vyšší je nastavení, tím světlejší je tisk) a kontrast (čím vyšší je nastavení, tím je větší kontrast).

# Menu tiskárny

Všechna standardní nastavení tiskárny jsou uložena ve vnitřní paměti tiskárny. Lze k nim přistupovat prostřednictvím systému nabídek, které jsou přístupné prostřednictvím tlačítka Konfigurace v aplikaci Monitor stavu.

KATEGORIE	POLOŽKA	FUNKCE
NABIDKA INFORMACE	PREHLED NABIDKY	Vytiskne přehled nabídky.
	PISMO PCL	Vytiskne seznam písem pro emulaci PCL (pouze modely B2400).
	TISK IBM PPR FONTY	Vytiskne seznam písem pro emulaci IBM PPR (pouze modely B2400).
	TISK EPSON FX FONTY	Vytiskne seznam písem pro emulaci Epson FX (pouze modely B2400).
NABIDKA TISK	KOPIE	Počet tištěných kopií.
	RUCNE	Nastavuje použití ručního podavače, nezávisle na nastavení PAPER IN (vstup papíru).
	KONTROLA VEL. PAP	Určuje, zda má být zobrazeno varování v případě, že si neodpovídají položky Velikost papíru a Zmen velikost. Tj., zda má být velikost papíru tiskárnou kontrolována, či nikoliv.
	REZIM DPI	Rozlišení tiskárny.
	USPORA TONERU	Určuje, zda má být použita funkce šetření toneru.
	ORIENTACE	Orientace stránky (na výšku či na šířku) v režimu emulace PCL, PPR a FX. (pouze modely B2400).
	RADKU NA STRANKU	Nastavení emulace PCL, pouze modely B2400.
	UPRAVIT FORMAT	Určuje oblast tisku v režimu emulace PCL, pokud nebyla určena hostitelským počítačem.

KATEGORIE	POLOŽKA	FUNKCE
NABIDKA UZIVATEL	VEL. PAP. V ZAS.	Velikost papíru v hlavním zásobníku.
	TYP MEDIA V ZAS.	Typ papíru v hlavním zásobníku.
	VAHA MEDIA V ZAS.	Gramáž papíru v hlavním zásobníku.
	VEL. PAP. PRO RUCNI P.	Velikost papíru pro ruční podavač.
	TYP PAP. PRO RUCNI P.	Typ papíru pro ruční podavač.
	VAHA MEDIA PRO RUCNI	Gramáž papíru pro ruční podavač.
	JEDNOTKA MIRY	V případě, že je zvolena vlastní velikost papíru, určuje jednotku míry.
	ROZMER X	Šíře vlastního formátu papíru.
	ROZMER Y	Délka vlastního formátu papíru.
NABIDKA KONFIGURACE SYSTEMU	EMULACE	Určuje režim emulace (Auto/PCL/PPR/FX). Pouze modely B2400.
	SMAZ. VAROVANI	Nastavení časové prodlevy smazatelných varování.
	AUTO. POKRACOVAT	Určuje, zda bude tiskárna automaticky pokračovat v případě, že došlo k přetečení paměti nebo při požadavku na ruční podávání. Pouze modely B2400.
	RUCNI VYPRSENI CASU	Časový limit pro ruční podávání papíru. Po jeho uplynutí bude úloha zrušena.
	POCKEJ NA UKONC. CASU	Časová prodleva čekání na vstupní data. Po jejím uplynutí dojde k nucenému vysunutí stránky.
	MALO TONERU	Určuje, zda v případě nedostatku toneru dojde k zastavení nebo dokončení tisku.
	OBNOV. PO ZASEKN	Pokud je toto nastavení povoleno, při uvíznutí si tiskárna zapamatuje tištěnou stránku a po odstranění uvíznutí ji vytiskne znovu.
	REPORT CHYB	Pokud je toto nastavení povoleno, v případě, že dojde k vnitřní chybě, vytiskne tiskárna hlášení o chybě. Platné pouze v případě emulace PCL XL. Pouze modely B2400.
	JAZYK	Určuje jazyk, který bude použit pro tisk hlášení. Pouze modely B2400.

KATEGORIE	POLOŽKA	FUNKCE
NABIDKA PCL (pouze modely B2400)	ZDROJ FONTU	Určuje umístění výchozího písma PCL.
	CISLO FONTU	Určuje číslo písma PCL.
	CPI FONTU	Šířka výchozího písma PCL ve znacích na palec (pokud se jedná o neproporcionální písmo).
	VYSKA FONTU	Výška výchozího písma PCL (v případě, že se jedná o proporcionální písmo).
	SYMBOL	Výběr znakové sady symbolů (znaků).
	SIRKA A4	Počet znaků na řádek papíru A4 (v režimu PCL).
	PRESKOC. PRAZDN. STR	Určuje, zda mají být v režimu PCL tisknuty prázdné stránky.
	FUNKCE CR	Určuje, zda má být v režimu PCL při přijetí znaku CR (Carriage Return) tisknut znak CR samostatně nebo spolu se znakem LF (Line Feed).
	FUNKCE LF	Podobné položce FUNKCE CR. Týká se však znaku LF (Line Feed).
	OKRAJ TISKU	Nastavení netisknutelných okrajů papíru.
NASTAVENI PERA	Pokud je toto nastavení povoleno a je-li stanovena minimální tloušťka čáry v režimu PCL, dojde k automatickému zvýraznění čitelnosti čar.	

KATEGORIE	POLOŽKA	FUNKCE
NABIDKA PPR (pouze modely B2400)	ROZTEC	Určuje rozteč znaků.
	ZHUSTENI	Určuje rozteč 12 CPI pro režim zhuštění.
	SADA ZNAKU	Určuje znakovou sadu pro tisk.
	SYMBOL	Určuje sadu symbolů pro tisk.
	STYL ZNAKU 0	Určuje styl, kterým budou nahrazeny znaky (9B) nebo (9D) znaky (f) a (0).
	ZNAK NULA	Určuje použití zpětného lomítka spolu se znakem nula (0).
	ROZTEC RADKU	Určuje rozteč 6 nebo 8 LPR (řádků na palec).
	PRESKOC. PRAZDN. STR	Určuje, zda mají být prázdné stránky při tisku vynechány.
	FUNKCE CR	Viz podobná funkce v nabídce PCL na straně <a href="#">strana 22</a> .
	FUNKCE LF	Viz podobná funkce v nabídce PCL na straně <a href="#">strana 22</a> .
	DELKA RADKU	Počet znaků na řádek.
	DELKA FORMULARE	Délka papíru.
	POZICE TOF	Nastaví pozici relativně k hornímu okraji papíru.
	LEVY OKRAJ	Nastaví pozici relativně k levému okraji papíru.
	DOPAS.DO LETTER	Nastavení režimu tisku, který je schopen umístit 66 řádků tisku do tiskové oblasti formátu Letter.
VYSKA TEXTU	V závislosti na zvolené rozteči znaků nastavuje společnou výšku či šířku všech znaků.	

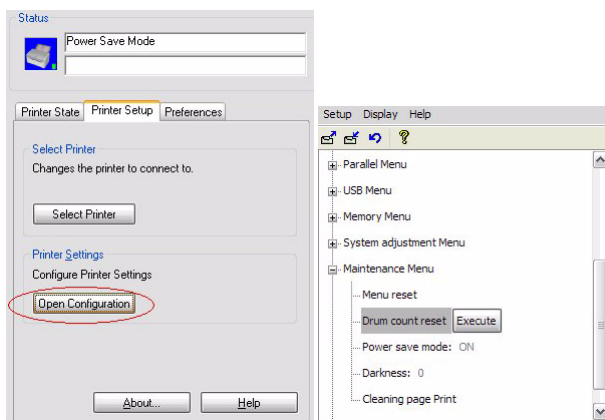
KATEGORIE	POLOŽKA	FUNKCE
NABÍDKA FX (pouze modely B2400)	ROZTEC	Určuje rozteč znaků.
	SADA ZNAKU	Určuje požadovanou sadu znaků.
	SYMBOL	Určuje požadovanou sadu symbolů.
	STYL ZNAKU 0	Viz podobné nastavení STYL ZNAKU 0 v menu PPR na straně <a href="#">strana 23</a> .
	ZNAK NULA	Viz podobná položka ZNAK NULA v nabídce PPR na straně <a href="#">strana 23</a> .
	ROZTEC RADKU	Viz podobná položka ROZTEC RADKU v nabídce PPR na straně <a href="#">strana 23</a> .
	PRESKOC. PRAZDN. STR	Viz podobná položka PRESKOC. PRAZDN. STR v nabídce PPR na straně <a href="#">strana 23</a> .
	FUNKCE CR	Viz podobná funkce v nabídce PCL na straně <a href="#">strana 22</a> .
	DELKA RADKU	Nastavení počtu znaků v řádku na 80 nebo 136.
	DELKA FORMULARE	Nastavení délky formuláře na rozměr Letter, A4 nebo 12 palců.
	POZICE TOF	Nastaví pozici začátku tisku relativně k hornímu okraji papíru.
	LEVY OKRAJ	Nastaví pozici začátku tisku relativně k levému okraji papíru.
	DOPAS.DO LETTER	Viz podobná funkce v nabídce PPR na straně <a href="#">strana 23</a> .
	VYSKA TEXTU	Viz podobná funkce v nabídce PPR na straně <a href="#">strana 23</a> .
NABÍDKA PARALELNÍ ROZHRANÍ (pouze modely B2400)	Tyto funkce hardwarového rozhraní nastavují elektrické parametry paralelního rozhraní.	
NABÍDKA USB	USB	Povolení nebo zakázání tohoto komunikačního portu.
	MEKKY RESET	Povolení nebo zakázání této funkce.
	SÉRIOVÉ ČÍSLO	Nastavení sériového čísla USB (je-li vyžadováno).

KATEGORIE	POLOŽKA	FUNKCE
NABIDKA SIT (pouze modely B2400n)	NAST. ADRESY IP	Nastavení pevné adresy IP nebo používání protokolu DHCP.
	ADRESA IP	Nastavení pevné adresy IP.
	MASKA PODSITE	Nastavení masky podsítě.
	ADRESA BRANY	Nastavení adresy výchozího routeru. Pokud router nepoužíváte, ponechte nastavenou hodnotu 0.0.0.0.
	WEB	Povolení nebo zakázání vnitřních webových stránek, které slouží ke vzdálené konfiguraci.
	SNMP	Povolení nebo zakázání tohoto protokolu.
	NASTAVENI HUBU	Nastavení plného nebo poloduplexního režimu, nebo povolení automatického vyjednávání.
NABIDKA PAMET (pouze modely B2400)	VEL. PRIJEM. BUFFER	Nastavení velikosti vyrovnávací paměti pro příjem.
NABIDKA NASTAVENI (pouze modely B2400)	NASTAVENI X	Jemné nastavení vertikálního umístění tiskového obrazu (ve směru posunu papíru).
	NASTAVENI Y	Jemné nastavení horizontálního umístění tisku.
	ID# PCL ZASOB. 0	Nastavení čísla, které bude v režimu PCL určovat Zásobník 0 (Ruční podavač).
	ID# PCL ZASOB. 1	Nastavení čísla, které bude v režimu PCL určovat Zásobník 1 (hlavní podavač papíru).
	POLOHA STRANY	Nastavení mechanické pozice papíru podle středu nebo levé strany. Používáno při tisku na papír, užší než hodnota UPRAVIT FORMAT (viz strana <a href="#">strana 20</a> ).
NABIDKA UDRZBA	EEPROM	Resetování všech programovatelných nastavení na výrobní nastavení.
	VYNUL. CITACE VALCE	Nulování čítače válce (při instalaci nového obrazového válce). (Viz část „Vynulování počítadla válce“ na straně 27.)
	NASTAVENÍ	Velmi jemné nastavení hustoty tisku. Slouží k odstranění škrťů, bílých skvrn (snížit nastavení) nebo vybledlého tisku (zvýšit nastavení).
	TMAVOST	Nastavení tmavosti tisku.
	CISTENI	Tisk čistící stránky.

KATEGORIE	POLOŽKA	FUNKCE
NABIDKA POUZITI	CITAC CELKOV. STR.	Zobrazuje celkový počet stran, které prošly zapékací jednotkou.
	ZIVOTNOST VALCE	Zobrazuje dobu používání válce (v procentech celkové životnosti).
	TONER	Zobrazuje kapacitu kazety toneru (ISO) a zbývající obsah (v procentech).
NABIDKA SPRAVA (K této nabídce mají přístup pouze správci systému)	VSECHNY KATEGORIE	Povolení nebo zakázání položek v této nabídce.
	INFO. TISK MEDIA SYSTEM KONF. PCL PPR FX PARALELNÍ USB SIT PAMET NASTAV SPRAVA POUZITI	Povolení nebo zakázání těchto nabídek.
	ID MENU SIDM	Nastavení hodnoty Pn, která v režimu emulace FX a PPR určuje ruční podavač v řídicím příkazu podavače volných listů (ESC EM Pn).
	SIDM M2 ID	Podobné předchozí položce, ale pro ruční podavač 2.
	SIDM T1 ID	Podobné předchozí položce, ale pro hlavní podavač.

## Vynulování počítadla válce

Po výměně obrazového válce vynulujte počítadlo válce, aby byl uveden správný počet stránek vytisknutých pomocí tohoto obrazového válce.



1. Spusťte program **Monitor stavu** tiskárny.
2. Otevřete okno **Menu údržba** zvolením karty **Nastavení tiskárny** následným klepnutím na tlačítko **Konfigurace**.
3. Vyberte položku „Vynulování počítadla válce“ a klepnutím na tlačítko **Provést** počítadlo válce vynulujte.

# Kontroly

Na čelním panelu tiskárny se nacházejí čtyři kontrolky (LED). Horní kontrolka Napájení signalizuje zapnutí a vypnutí tiskárny a svítí v případě, že je tiskárna napájena a zapnuta. Ostatní tři kontrolky každá jedním z pěti stavů vyjadřuje aktuální stav tiskárny.

1. **VYPNUTO** – Nesvítí.
2. **ZAPNUTO** – Svítí nepřetržitě.
3. **POMALU BLIKÁ** – Pomalé blikání, přibližně jednou za každé čtyři sekundy.
4. **BLIKÁ STŘEDNĚ RYCHLE** – Bliká přibližně jednou za sekundu.
5. **RYCHLE BLIKÁ** – Bliká velmi rychle, přibližně čtyřikrát za sekundu.

## Signalizace stavu tiskárny

Pokud byl software tiskárny instalován z dodávaného disku CD, ve většině případů je aktuální stav tiskárny signalizován v aplikaci Monitor stavu. Ta je prvním místem, které je nutné zkontrolovat. Pokud to nepomůže, stavové kontrolky na čelním panelu tiskárny poskytují druhotnou informaci.

## Signalizace chyby

Chybová kontrolka se nachází na čelním panelu tiskárny na nejnižší pozici.

Pokud tiskárna detekuje chybový stav, chybová kontrolka začne svítit nebo blikat. Podle příčiny problému může tiskárna přestat tisknout nebo přerušit tisk uprostřed tiskové úlohy.

### Uvíznutí papíru

Pokud v průběhu tisku dojde k uvíznutí papíru, tiskárna okamžitě přeruší tisk a chybová kontrolka začne blikat v přibližně sekundových intervalech. V takovém případě bude příčina problému jasně viditelná, protože uvíznutý papír bude částečně viditelný v přední nebo horní části tiskárny. (Viz část [„Odstranění uvíznutého papíru“ na straně 14.](#))

### Chybná instalace tiskové kazety

Chybová kontrolka se rozsvítí i v případě, že je tisková kazeta (kombinace obrazového válce a kazety s tonerem) nesprávně uložena. V takovém případě většinou není možné správně dovítit vrchní kryt. (Viz [„Krok 4“ na straně 15.](#))

## **Nevhodná kazeta toneru nebo obrazový válec**

Pokud byl nainstalován obrazový válec nebo kazeta s tonerem, který není kompatibilní s tiskárnou, bude chybová kontrolka blikat v přibližně sekundových intervalech a tiskárna se nezapne.

## **Nedostatek toneru**

Pokud v kazetě s tonerem dochází toner, bude chybová kontrolka blikat. V takovém případě možná ještě půjde vytisknout několik málo stránek otevřením a opětovným zavřením horního krytu. Tento stav může nastat i po instalaci nové kazety s tonerem v případě, že při instalaci kazety správně nenastavíte páčku barevného toneru. (Další informace získáte v informačním letáku, který je dodáván s novou kazetou s tonerem.)

## **Další možné chyby**

Chybový stav může nastat v případě, že nastavení v počítači vyžadují jiný rozměr papíru nebo média, než je používán. (Viz část „[Nastavení předvoleb tisku](#)“ na straně 16.)

Pokud dochází k chybě pouze v případě určité úlohy tisku, některá stránka zřejmě obsahuje poškozená data nebo jsou data příliš rozsáhlá vzhledem k dostupné paměti tiskárny. V takovém případě se pokuste zjednodušit obsah stránky.

## **Signalizace selhání hardwaru**

Pokud dojde k selhání hardwaru tiskárny, budou všechny tři kontrolky LED rychle blikat (asi čtyřikrát za sekundu). V takovém případě se obraťte na servisního zástupce nebo prodejce společnosti Oki.

# Technické údaje

Následuje soupis technických údajů, společných pro všechny modely, které jsou v této příručce popsány. Technické údaje se mohou změnit bez předchozího upozornění.

POLOŽKA	B2200	B2400	B2400n
Číslo modelu	N22108B	N22109B	
Napájecí požadavky	220 ~ 240 V~ ±10 % 50/60 Hz ± 2 Hz		
Spotřeba (přibližná)	Úsporný režim:	>10 W	
	Nečinnost:	60 W	
	Běžný provoz:	360 W	
	Špička:	660 W	
Prostředí	Provozní:	10~32 °C, 20~80 % relativní vlhkosti	
	Neprovozní:	0~43 °C, 10~90 % relativní vlhkosti	
	Převoz v balení:	-29~+70°C, 10~90 % relativní vlhkosti (bez válce a toneru)	
		-29~+50 °C, 10~90 % relativní vlhkosti (včetně válce a toneru)	
	Teplota a vlhkost nekondenzující.		
Rozměry (bez zásobníku)	Šířka:	321 mm	
	Hloubka:	204 mm	
	Výška:	181 mm	
	Hmotnost:	4,8 kg	
Formát papíru	Zásobník:	Legal (13/14 palců), A4, US Letter.	
	Ruční podavač:	Legal (13/14 palců), US Letter, A4, A5, B5, A6, C5, DL, Com-9, Com-10, Monarch, Statement. Min. 89 × 147 mm.	
Gramáž papíru	Zásobník:	60 – 105 g/m <sup>2</sup>	
	Ruční podavač:	60 – 120 g/m <sup>2</sup>	
Rychlost tisku	Rychlost tiskárny:	20 stran za minutu	
	Tisk první strany:	5 s (přibližně)	
	Zahřívací doba:	25 s (přibližně)	

POLOŽKA	B2200	B2400	B2400n
Rozlišení tisku	Max. vstupní: 1200 × 600 dpi Výstupní, kvalita konceptu: 300 × 300 dpi Výstupní, normální kvalita: 600 × 600 dpi Výstupní, vysoká kvalita: 1200 × 600 dpi		
Vnitřní paměť RAM	8 MB	8 MB	16 MB
Kapacita toneru	2 000 stran (přibližně) v závislosti na způsobu používání		
Životnost obrazového válce (přibližná, s vypnutým úsporným režimem)	Nepřetržitě: 15 000 stran 3 strany na úlohu: 10 000 stran 1 strana na úlohu: 6 500 stran		
Akustický hluk	Provozní: 52 dB Nečinnost: Úroveň pozadí		
Datové rozhraní	USB 2.0	USB 2.0 IEEE 1284 Nibble, ECP	USB 2.0 IEEE 1284 Nibble, ECP Ethernet 10Base-T/ 100Base-Tx s funkcí Auto-sense
Emulace jazyků řízení tisku	GDI	PCL5e PCLXL Epson FX IBM PPR	

# Rejstřík

## F

fólie	
doporučený typ.....	11

## H

http://www.okiprintingsolutions.com .....	2
---	---

## CH

chyba	
signalizace .....	28
signalizace selhání .....	29

## K

kontrolka	
Indikace chyby .....	28
signalizace selhání .....	29

## M

menu	
FX.....	24
NASTAV .....	25
paměť .....	25
paralelní rozhraní .....	24
PCL .....	22
použití .....	26
PPR.....	23
síť .....	25
správa .....	26
tisk.....	20
USB .....	24
uživatel .....	21

## O

obrazový válec	
kapacita .....	31
vynulování počítadla .....	27

## P

papír	
gramáž a rozměry .....	30
kapacita výstupního zásobníku .....	6
kapacita zásobníku .....	6, 8
kroucení .....	9
nepoužitelné typy .....	8
plnění zásobníku papírem .....	9
použitelné typy .....	8
signalizace uvíznutí .....	28
skladování .....	8
vkládání do ručního podavače .....	10

## S

stavové kontrolky .....	7
-------------------------	---

## T

tisk	
rozišení .....	31
rychlost .....	30
toner	
kapacita .....	31

## V

vodítka pro posun papíru	
hlavní zásobník .....	9
ruční .....	10
ruční podavač .....	7

## Z

zrušení tiskové úlohy.....	7
----------------------------	---

# Informace o kontaktování společnosti Oki

**Oki Systems (Czech and Slovak), s.r.o.**

IBC - Pobřežní 3

186 00 Praha 8

Czech Republic

Tel: +420 224 890158

Website: [www.oki.cz](http://www.oki.cz), [www.oki.sk](http://www.oki.sk)

**OKI EUROPE LIMITED**

Central House

Balfour Road

Hounslow TW3 1HY

United Kingdom

Tel: +44 (0) 208 219 2190

Fax: +44 (0) 208 219 2199

**WWW.OKIPRINTINGSOLUTIONS.COM**

